



КАРАР

06 сентябрь 2021

№ 141

ПОСТАНОВЛЕНИЕ

06 сентябрь 2021

Об утверждении проекта межевания в границах земельных участков с кадастровыми номерами 02:47:101001:629, 02:47:101001:631 и прилегающей территории с. Миловка сельского поселения Миловский сельсовет муниципального района Уфимский район Республики Башкортостан

В соответствии со статьями 45, 46 Градостроительного кодекса Российской Федерации, с учетом протокола и заключения публичных слушаний от 07.12.2018 г., с целью обеспечения устойчивого развития территории, администрация сельского поселения Миловский сельсовет муниципального района Уфимский район Республики Башкортостан, п о с т а н о в л я е т:

1. Утвердить проект межевания в границах земельных участков с кадастровыми номерами 02:47:101001:629, 02:47:101001:631 и прилегающей территории с. Миловка сельского поселения Миловский сельсовет муниципального района Уфимский район Республики Башкортостан, земель населенных пунктов, в составе:

1.1. Разбивочный чертеж межевания, согласно приложению № 1;

1.2. Технико-экономические показатели, характеристики планируемого развития территории проектирования, расположенного по адресу: Республика Башкортостан, Уфимский район, сельское поселение Миловский сельсовет, с. Миловка, категории земель населенных пунктов, согласно приложению № 2.

3. Опубликовать настоящее постановление в газете «Уфимские Нивы» и разместить на официальном сайте администрации сельского поселения Миловский сельсовет муниципального района Уфимский район Республики Башкортостан в сети «Интернет».

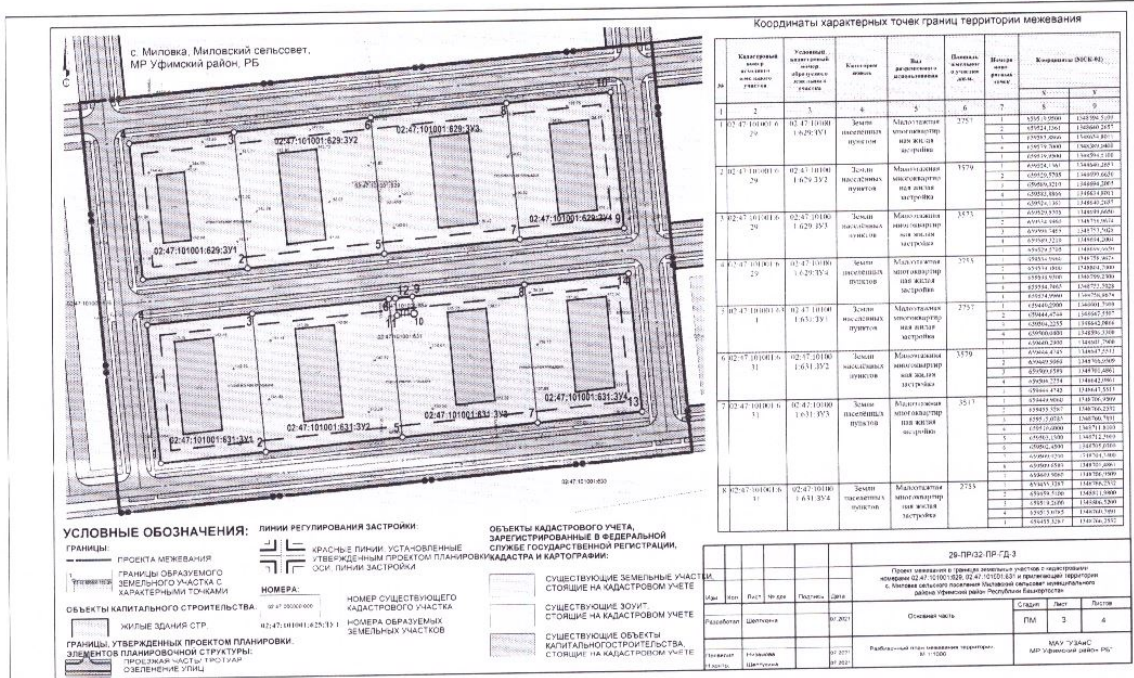
4. Контроль за исполнением настоящего постановления оставляю за собой.

Глава сельского поселения



М.М. Шабиев

Разбивочный чертеж межевания



Глава сельского поселения



М.М. Шабиев

caf

**Технико-экономические показатели, характеристики планируемого развития
территории проектирования, расположенного по адресу: Республика Башкортостан,
Уфимский район, сельское поселение Миловский сельсовет, с. Миловка, категории земель
населенных пунктов**

Общая часть

Подготовка проекта межевания территории осуществляется применительно к территории, расположенной в границах одного или нескольких смежных элементов планировочной структуры, границах определенной правилами землепользования и застройки территориальной зоны и (или) границах установленной схемой территориального планирования муниципального района, генеральным планом поселения, городского округа функциональной зоны.

Подготовка проекта межевания территории осуществляется для определения местоположения границ, образуемых и изменяемых земельных участков;

Основание для разработки проекта

Проект «Корректировка проекта межевания в границах земельных участков с кадастровым номером 02:47:101001:629, 02:47:101001:631 и прилегающей территории с. Миловка сельского поселения Миловский сельсовет муниципального района Уфимский район Республики Башкортостан», выполнен на основании:

- Постановления главы Администрации сельского поселения Миловский сельсовет муниципального района Уфимский район Республики Башкортостан №105 от 07.07.2021,
 - Отчета об инженерно-геодезических изысканиях выполненный МАУ «УЗАиС» №55-с от 01.07.2021;
 - "Градостроительного кодекса Российской Федерации" от 29.12.2004 N 190-ФЗ (ред. от 11.06.2021);
 - СП 42.13330.2016 Градостроительство. Планировка и застройка городских и сельских поселений. Актуализированная редакция СНиП 2.07.01-89* (с Изменениями N 1, 2);
 - "Земельного кодекса Российской Федерации" от 25.10.2001 N 136-ФЗ (ред. от 01.07.2021);
 - от 29.12.2004 N 188-ФЗ (ред. от 28.06.2021) (с изм. и доп., вступ. в силу с 01.07.2021);
 - постановления администрации сельского поселения Миловский сельсовет муниципального района Уфимский район Республики Башкортостан от 22.12.2014г № 48 «Об утверждении корректировки проекта планировки территории в границах земельного участка с кадастровым номером 02:47:101001:367, ограниченного землями гослесфонда, административными границами городского округа город Уфа Республики Башкортостан, административными границами сельского поселения Миловский сельсовет муниципального района Уфимский район Республики Башкортостан».
- Проект выполнен в соответствии с требованиями действующего законодательства, с учетом:
- Схемы территориального планирования муниципального района Уфимский район Республики Башкортостан, утвержденной Решением Совета муниципального района Уфимский район Республики Башкортостан;
 - Генерального плана сельского поселения Миловский сельсовет муниципального района Уфимский район Республики Башкортостан, утвержденного Решением Совета сельского поселения Миловский сельсовет муниципального района Уфимский район Республики Башкортостан от 08.08.2019 №502;
 - Правил землепользования и застройки сельского поселения Миловский сельсовет муниципального района Уфимский район Республики Башкортостан, утвержденными Решением Совета сельского поселения Миловский сельсовет муниципального района Уфимский район Республики Башкортостан от 14.04.2021 №255.

Общие положения

Проектируемая территория расположена в административных границах сельского поселения Миловский сельсовет муниципального района Уфимский район Республики Башкортостан.

Задачами разработки проекта межевания является обеспечение следующих требований:

- анализ фактического землепользования в районе проектирования;
- определение в соответствии с нормативными требованиями площадей земельных участков, исходя из фактически сложившейся планировочной структуры района проектирования;
- установление границ незастроенных земельных участков с учетом возможности размещения объектов капитального строительства по виду разрешенного использования в территориальной зоне.

Проекты межевания территории в виде графических и текстовых материалов являются основанием для выноса в натуру (на местность) границ земельных участков, установления публичных сервитутов, выдачи кадастровых карт (планов) земельных участков и формирования объектов недвижимости.

Проект межевания выполнен с целью установления новых границ образуемых земельных участков определения границ для строительства, а также выявления охранных зон инженерных коммуникаций, расположенных в границах проектирования, а также для исключения вклинивания, вкрапливания, изломанности границ, чересполосицы.

Перечень и сведения образуемых земельных участков

Вид разрешенного использования образуемых земельных участков принят по Классификатору видов разрешенного использования земельных участков (с изменениями на 20 апреля 2021 года), утвержденному приказом Федеральной службы государственной регистрации, кадастра и картографии от 10 ноября 2020 года N П/0412.

Перечень и сведения образуемых земельных участков

Таблица 1

№	Кадастровый номер исходного земельного участка	Условный кадастровый номер образуемого земельного участка	Категория земель	Вид разрешенного использования	Площадь земельного участка, кв.м.	Номера поворотных точек	Координаты (МСК-02)	
							X	Y
1	2	3	4	5	6	7	8	9
1	02:47:101001:629	02:47:101001:629:3У1	Земли населённых пунктов	Малозэтажная многоквартирная жилая застройка	2757	1	659519,9500	1348594,5100
						2	659524,1361	1348640,2657
						3	659583,8866	1348634,8011
						4	659579,7000	1348589,0400
2	02:47:101001:629	02:47:101001:629:3У2	Земли населённых пунктов	Малозэтажная многоквартирная жилая застройка	3579	1	659519,9500	1348594,5100
						1	659524,1361	1348640,2657
						2	659529,5705	1348699,6650
						3	659589,3210	1348694,2005
3	02:47:101001:629	02:47:101001:629:3У3	Земли населённых пунктов	Малозэтажная многоквартирная жилая застройка	3573	4	659583,8866	1348634,8011
						1	659524,1361	1348640,2657
						1	659529,5705	1348699,6650
						2	659534,9960	1348758,9674
4	02:47:101001:629	02:47:101001:629:3У4	Земли населённых пунктов	Малозэтажная многоквартирная жилая застройка	2755	3	659594,7465	1348753,5028
						4	659589,3210	1348694,2004
						1	659529,5705	1348699,6650
						1	659534,9960	1348758,9674
5	02:47:101001:631	02:47:101001:631:3У1	Земли населённых пунктов	Малозэтажная многоквартирная жилая	2757	2	659539,1800	1348804,7000
						3	659598,9300	1348799,2300
						4	659594,7465	1348753,5028
						1	659534,9960	1348758,9674
						1	659440,2900	1348601,7900
						2	659444,4744	1348647,5507
						3	659504,2255	1348642,0866
						4	659500,0400	1348596,3300

6	02:47:101001:631	02:47:101001:631:3У2	Земли населённых пунктов	Малозэтажная многоквартирная жилая застройка	3579	1	659440,2900	1348601,7900
						1	659444,4745	1348647,5513
						2	659449,9060	1348706,9509
						3	659509,6589	1348701,4861
						4	659504,2254	1348642,0861
7	02:47:101001:631	02:47:101001:631:3У3	Земли населённых пунктов	Малозэтажная многоквартирная жилая застройка	3517	1	659444,4745	1348647,5513
						1	659449,9060	1348706,9509
						2	659455,3287	1348766,2532
						3	659515,0785	1348760,7891
						4	659510,6000	1348711,8100
						5	659503,1300	1348712,5000
						6	659502,4500	1348705,0300
						7	659509,9200	1348704,3400
						8	659509,6589	1348701,4861
8	02:47:101001:631	02:47:101001:631:3У4	Земли населённых пунктов	Малозэтажная многоквартирная жилая застройка	2755	1	659449,9060	1348706,9509
						1	659455,3287	1348766,2532
						2	659459,5100	1348811,9800
						3	659519,2600	1348806,5200
						4	659515,0785	1348760,7891
						1	659455,3287	1348766,2532

Перечень и сведения о площади частей образуемых земельных участков

Таблица 2

№	Кадастровый номер исходного земельного участка	Условный кадастровый номер образуемого земельного участка	Категория земель	Вид разрешенного использования	Площадь земельного участка, кв.м.	Номера поворотных точек	Координаты (МСК-02)	
							X	Y
1	2	3	4	5	6	7	8	9
Существующая охранный зона от линии связи								
1	02:47:101001:629:3У4	02:47:101001:629:3У4/Ч3У1	Земли населённых пунктов	Малозэтажная многоквартирная жилая застройка	112	1	659548,7488	1348803,8191
						2	659598,9300	1348799,2300
						3	659598,6154	1348795,7915
						4	659590,4294	1348796,0968
						1	659548,7488	1348803,8191

Публичные сервитуты

Проектов формирования публичных сервитутов не предусмотрено. ЗОУИТ, зарегистрированные в Федеральной службе государственной регистрации, кадастра и картографии на территории формируемых земельных участков не расположены.

Территория проекта межевания находится на приаэродромной территории аэродрома Уфа, утвержденной приказом Министерства Транспорта Российской Федерации (Росавиации) от 18.08.2020г. № 1052-П «Об установлении приаэродромной территории аэродрома Уфа».

На территории проектирования расположены следующие обременения: линии связи, ТП, водопровод, канализация. В соответствии с СанПиН 2.2.1/2.1.11200-03 (с изменениями на 25 апреля 2014 года) установлены охранные зоны:

- водопровод – 5 м по обе стороны;
- канализация – 5 м по обе стороны;
- ТП – 10 м;
- линии связи – 2 м по обе стороны;

Планировочные ограничения показаны на чертеже ГД-2 «Схема использования территории в период подготовки проекта планировки территории. Схема границ территорий объектов культурного наследия. Схема границ зон с особыми условиями использования территорий, особо охраняемых природных территорий, лесничеств. Схема границ территорий, подверженных риску возникновения чрезвычайных ситуаций природного и техногенного характера. М 1:1000».

Технико-экономические показатели

Наименование	Ед. изм.	Количество
Площадь территории межевания	м ²	45188,44
Площадь участков предусмотренных для размещения территорий общего пользования (улиц)	м ²	19859,89
Площадь существующих участков для размещения объектов инженерной инфраструктуры	м ²	56,27
Количество образуемых участков	шт.	8
Площадь образуемых земельных участков	м ²	25272
Количество образуемых обременений	шт.	1
Площадь образуемых обременений	м ²	112
Перечень и сведения публичных сервитутов, расположенных в зоне планируемого размещения линейного объекта	м ²	-

Глава сельского поселения



Handwritten signature in blue ink.

М.М. Шабиев